

Fiches d'identification des phanérogames marines de Nouvelle- Calédonie

*Réalisées dans le cadre du projet Science en herbe
porté par l'IRD, en partenariat avec Opération
cétacés, et financé par la CMS*



Les schémas utilisés sont extraits de : Payri, C. (2005). Phanérogames Marines de Nouvelle-Calédonie.

Halodule pinifolia



1

Carte d'identité

Genre : *Halodule*
Longueur de la feuille : 1 cm
Largueur de la feuille : 0,1 cm

Localité

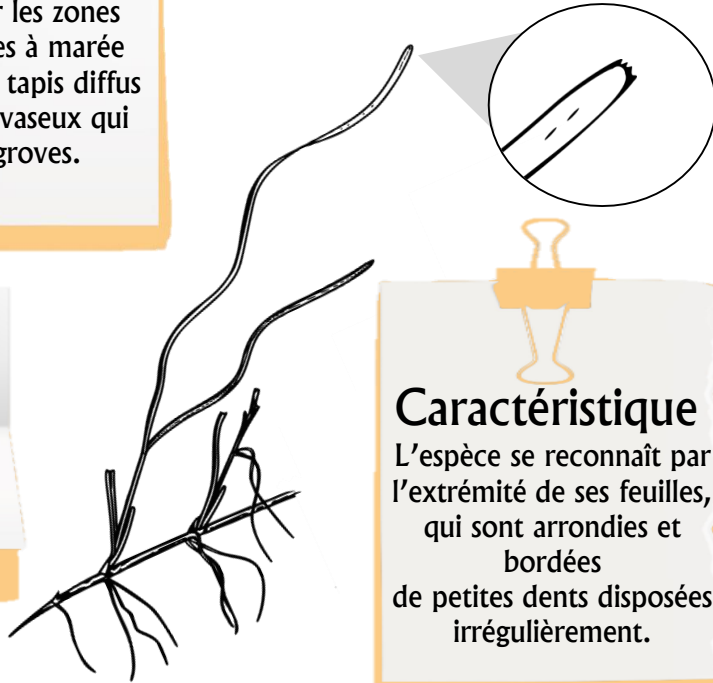
Espèce présente sur les zones littorales découvertes à marée basse. Elle forme des tapis diffus sur les sables gris et vaseux qui longent les mangroves.

Feuilles

Rubanées, très fines et de petite taille.

Caractéristique

L'espèce se reconnaît par l'extrémité de ses feuilles, qui sont arrondies et bordées de petites dents disposées irrégulièrement.



Cymodocea serrulata



2

Carte d'identité

Genre: *Cymodocea*
Longueur de la feuille : jusqu'à 15 cm
Largueur de la feuille 0,5 à 0,9 cm

Localité

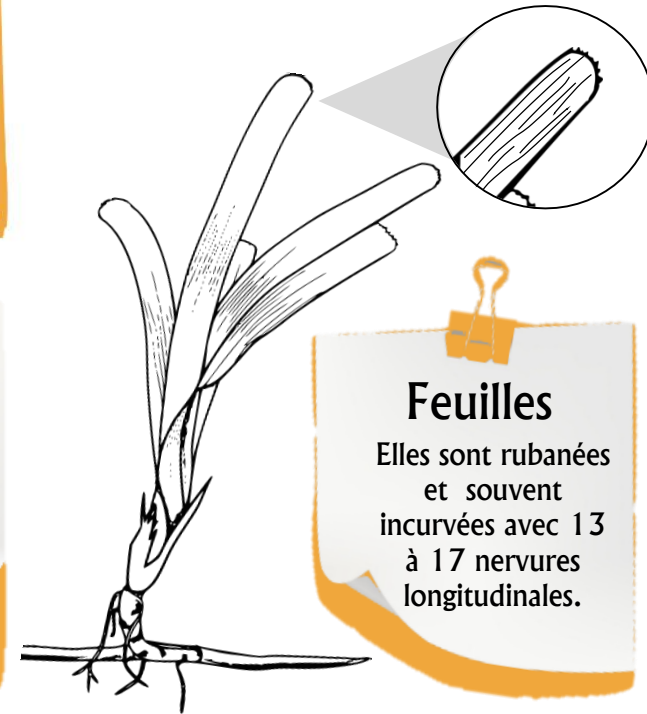
Espèce commune, abondante sur les littoraux sableux et autour des îlots. Elle est présente entre 0 et 10 mètres de profondeur.

Caractéristique

L'espèce se reconnaît par l'extrémité de ses feuilles qui est arrondie et dentée.

Feuilles

Elles sont rubanées et souvent incurvées avec 13 à 17 nervures longitudinales.



Cymodocea rotundata



3

Carte d'identité

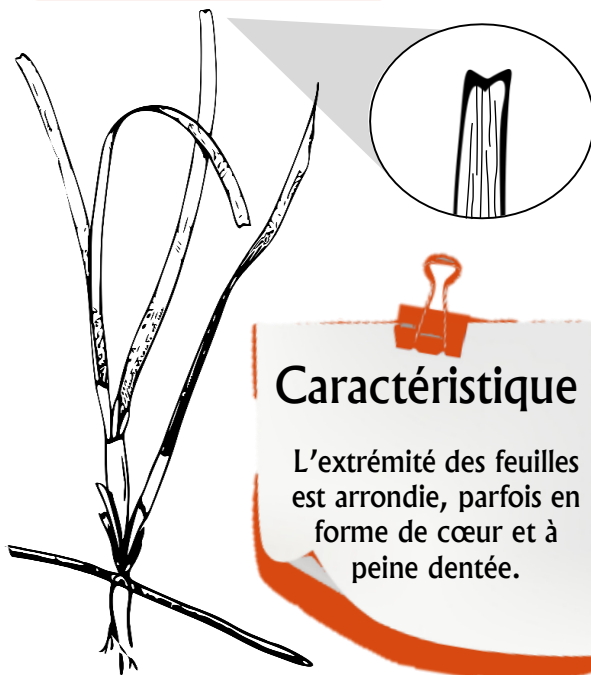
Genre : *Cymodocea*
Longueur de la feuille : 18 cm
Largueur de la feuille : 0,2 à 0,4 cm

Localité

Espèce commune sur les littoraux sableux et autour des îlots. Elle forme des herbiers denses sur la côte est de la Grande Terre en zones peu profondes.

Feuilles

Rubanées avec 7 à 15 nervures parallèles longitudinales.



Caractéristique

L'extrémité des feuilles est arrondie, parfois en forme de cœur et à peine dentée.

Thalassia hemprichii



4

Carte d'identité

Genre: *Thalassia*
Longueur de la feuille : 10 à 40 cm
Largueur de la feuille 0,4 à 1 cm

Localité

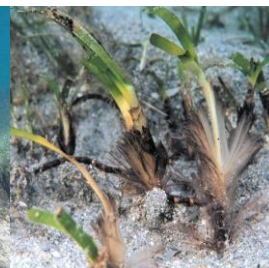
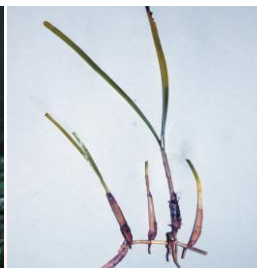
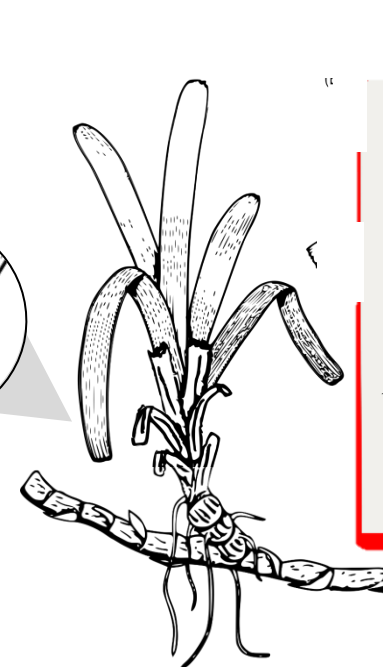
Espèce présente en zones littorales et mélangées à d'autres espèces, elle est fixée à des substrats coralliens ou vaseux, jusqu'à 5 m de profondeur.

Feuilles

Rubanées et légèrement courbées, avec 10 à 17 nervures parallèles longitudinales.

Caractéristique

L'extrémité de la feuille est arrondie et à peine dentée.



Enhalus acoroides



5

Localité

Espèce présente en zones calmes et abritées, formant des herbiers en mosaïque pouvant occuper des surfaces étendues sur les fonds sablo-vaseux aux embouchures de rivières.

Carte d'identité

Genre : *Enhalus*
Longueur de la feuille : 30 à 150 cm
Largueur de la feuille : 1,25 à 1,75 cm

Caractéristique

L'extrémité des feuilles est arrondie et souvent asymétrique. De légères dents sont visibles sur les jeunes feuilles.



Feuilles

Rubanées et très longues, épaisses et vert foncé, avec des nervures parallèles.

Halodule uninervis



6

Localité

Espèce présente sur les littoraux sableux et autour des îlots, jusqu'à 10 m de profondeur.

Carte d'identité

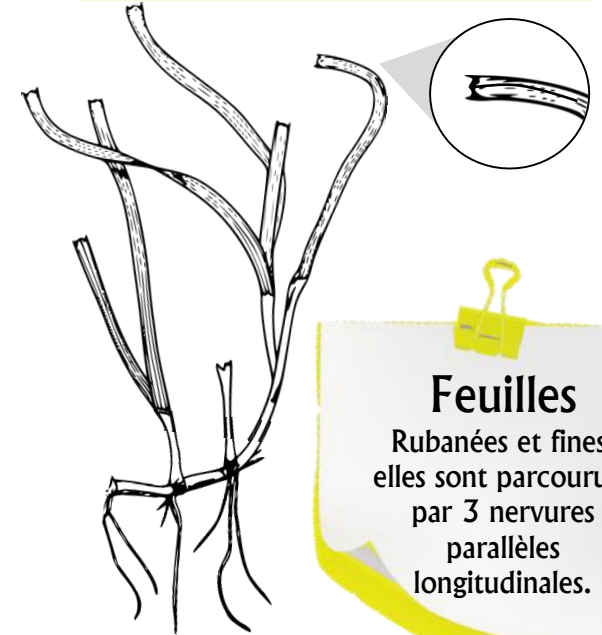
Genre: *Halodule*
Longueur de la feuille : jusqu'à 15 cm
Largueur de la feuille : 0,3 à 0,5 cm

Caractéristique

L'extrémité des feuilles est plate et formée de trois dents. Les dents latérales sont bien développées tandis que celle du centre est souvent émoussée.

Feuilles

Rubanées et fines, elles sont parcourues par 3 nervures parallèles.



Syringodium isoetifolium

7



Localité

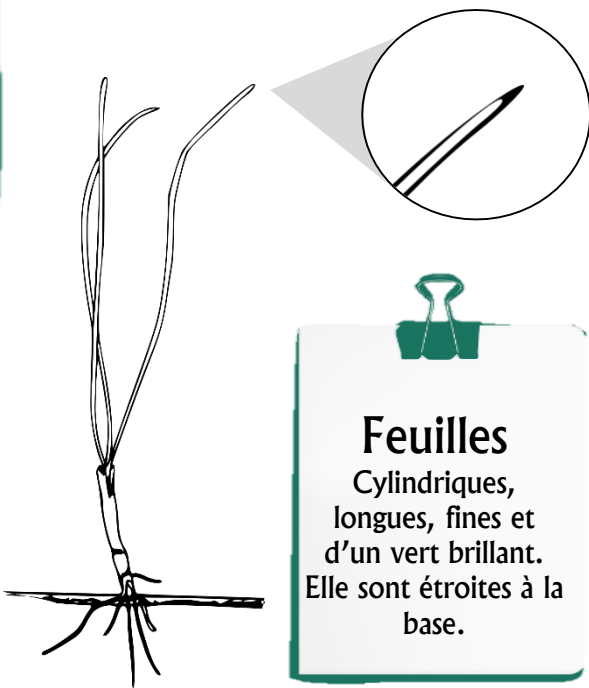
Espèce commune sur les sables fins ou les sédiments vaseux. Mélangée ou non à d'autres espèces de phanérogames, jusqu'à 6 m de profondeur.

Carte d'identité

Genre : *Syringodium*
Longueur de la feuille : 5 à 30 cm
Diamètre de la feuille : 0,1 à 0,2 cm

Caractéristique

La tige porte 2 à 3 feuilles cylindriques, qui se prolongent en une extrémité effilée et pointue.



Feuilles

Cylindriques, longues, fines et d'un vert brillant. Elle sont étroites à la base.

Halophila capricorni

8



Localité

Espèce formant des tâches éparées sur les fonds sableux, et présente dans les eaux profondes (20 m), notamment dans le chenal de l'île aux Canards.

Carte d'identité

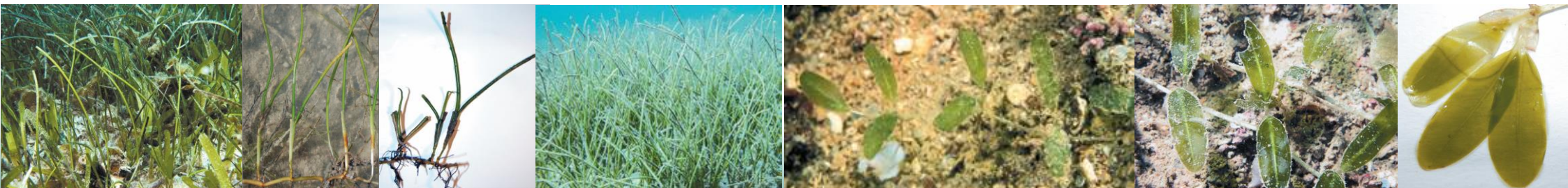
Genre: *Halophila*
Longueur de la feuille : 1,5 à 3 cm
Largueur de la feuille : 0,5 à 0,9 cm

Caractéristique

Le contour de la feuille est denté. Elle est composée d'une nervure centrale et 2 périphériques à environ 1 mm du bord, reliées par 10 à 14 paires de nervures latérales obliques.

Feuilles

Elles sont en forme de raquette, aplaties et velues sur une seule face et vert tendre, translucides.



Halophila decipiens



9

Carte d'identité

Genre : *Halophila*
Longueur de la feuille : 1 à 2,5 cm
Largeur de la feuille : 0,4 à 0,5 cm

Localité

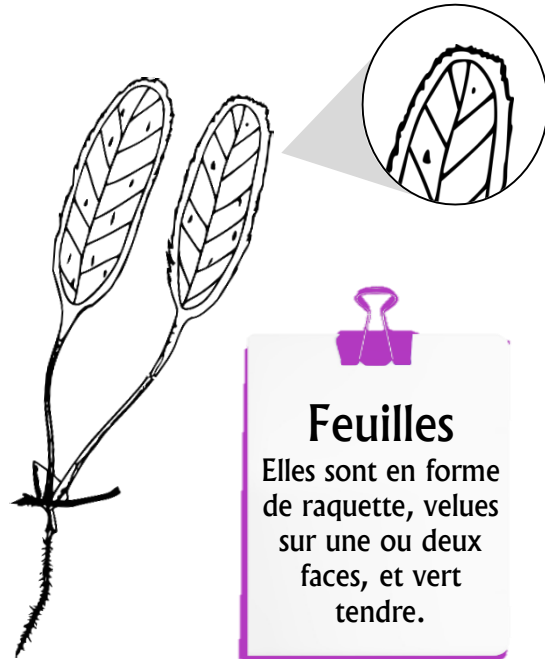
Espèce commune dans les zones calmes et profondes. Elle forme des tapis plus ou moins denses sur les sables fins, jusqu'à 60 m de profondeur.

Caractéristique

Le contour de la feuille est finement denté. Elle possède une nervure centrale et 2 nervures périphériques apparentes situées à 1/2 mm du bord et reliées par 6 à 9 paires de nervures latérales obliques.

Feuilles

Elles sont en forme de raquette, velues sur une ou deux faces, et vert tendre.



Halophila ovalis



10

Carte d'identité

Genre: *Halophila*
Longueur de la feuille : 1 à 4 cm
Largeur de la feuille 0,5 à 2 cm

Localité

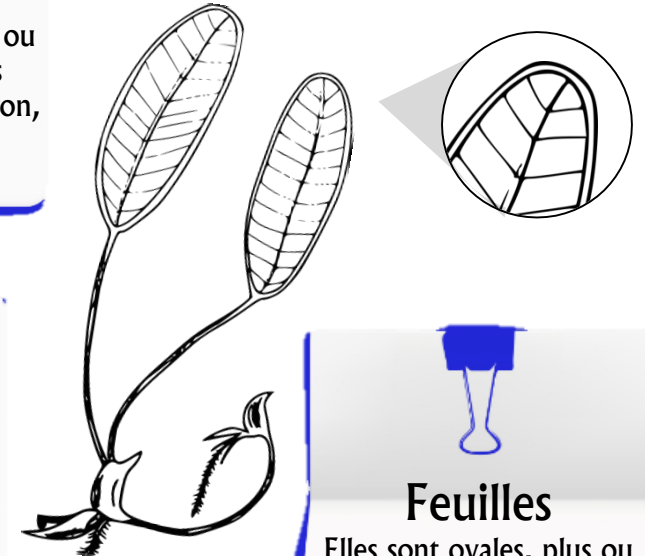
Espèce commune associée à d'autres espèces de phanérogames ou formant des tapis plus ou moins denses sur les pentes sableuses du lagon, jusqu'à 20 m de profondeur.

Caractéristique

Le contour de la feuille est lisse. Elle est composée de 10 à 25 paires de nervures latérales, insérées de part et d'autre de la nervure centrale.

Feuilles

Elles sont ovales, plus ou moins allongées et vert tendre.



Halophila minor



11

Localité

Espèce présente sur les littoraux, autour des îlots et sur la barrière récifale, formant des herbiers diffus sur les sables fins à grossiers, jusqu'à 4 m de profondeur.

Carte d'identité

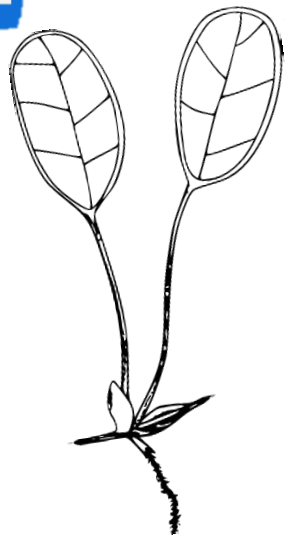
Genre : *Halophila*

Longueur de la feuille : jusqu'à 1,5 cm

Largueur de la feuille : 0,3 à 0,5 cm

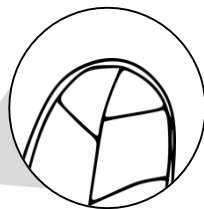
Caractéristique

Le contour de la feuille est lisse. Il y a 3 à 6 paires de nervures latérales insérées de part et d'autre de la nervure centrale avec un angle de 60 à 90 degrés.



Feuilles

Elles sont de forme ovale à ronde, entièrement lisses, et vertes translucides.



Herbier de Thio, Nouvelle-Calédonie



Crédit photographies : © IRD
Andréfouët, S.; Geoffray, C.; Hily, C.; Job, S.;
Menou, J.L.; Payri, C.

Crédit images : © Freepick

